

ÉTUDIÉ

À L'UNIVERSITÉ
D'ARTOIS

Béthune



2026 - 2027



UNIVERSITÉ D'ARTOIS

- 2 L'université d'Artois
- 3 Participer à la vie démocratique
- 4 Le Pôle de Béthune
- 5 Plan du Campus
- 6 Contacts
- 7 Les formations
- 8 Les associations étudiantes du pôle de Béthune
- 9 Les services de la ville de Béthune
- 10 Inscription et carte d'étudiant
- 11 L'Espace Numérique de Travail (ENT)
- 12 La Maison des Langues
- 13 La Bibliothèque Universitaire
- 14 Cap Avenir - Orientation et Insertion Professionnelle
- 15 Pépite Hauts-de-France Arras
- 16 Les Relations Internationales
- 17 FCU - Formation Continue Universitaire
- 18 Le Service de Santé des Étudiants
- 19 Le Service Vie Étudiante - La Mission Handicap
- 20 Le Service Universitaire des Activités Physiques et Sportives (SUAPS)
- 21 Le Service Vie Culturelle et Associative
- 22 Étudiants Internationaux
- 23 L'engagement étudiant
- 24 Tutorat pédagogique (CETIP)
- 25 La césure
- 25 La cellule VSS
- 26 Se loger, se restaurer
- 27 Se déplacer
- 28 Contacts utiles

L'université d'Artois

Implantée sur les sites d'**Arras**, **Béthune**, **Douai**, **Lens** et **Liévin**, l'université d'Artois accueille plus de 12 000 étudiants.

Multipolaire

Créée en 1992, l'université d'Artois comprend 8 UFR, 2 IUT, 1 école d'ingénieurs et 16 centres de recherche.

De taille humaine

Université moderne et dynamique, elle répond à l'évolution du système éducatif en proposant une pédagogie innovante alliant savoir et professionnalisation.

Pluridisciplinaire

Elle propose un large choix de formations allant de Bac + 2 à Bac + 8 dans les domaines suivants :

- Arts, Lettres, Langues
- Droit, économie, Gestion
- Sciences humaines et sociales
- Sciences, Technologies, Santé



12 300
ÉTUDIANTS

Participer à la vie démocratique

L'avis des étudiants compte ! Ils peuvent participer à la vie politique de l'université en siégeant dans les différents conseils et commissions, ou en votant pour leurs représentants.

LES REPRÉSENTANTS ÉTUDIANTS DES UFR ET IUT

Les UFR et IUT disposent d'un conseil au sein duquel les étudiants sont représentés. Ce conseil délibère sur les créations de formations, les programmes des formations, les modalités de contrôle des connaissances, etc. Ces propositions sont ensuite soumises aux conseils de l'université.

LES REPRÉSENTANTS ÉTUDIANTS DANS LES CONSEILS DE L'UNIVERSITÉ

Tous les deux ans, des élections ont lieu où chaque étudiant inscrit peut se présenter.

• **Le Conseil d'Administration (CA) :** instance décisionnelle de l'université, il détermine la politique de l'Établissement, vote le budget, approuve les comptes. Il fixe la répartition des emplois dans l'université et approuve le contrat d'établissement (4 sièges pour les étudiants).

• **Le Conseil Académique (C.a.C) :** donne son avis ou émet des vœux sur les orientations des politiques de formation, de recherche, de diffusion de la culture scientifique, technique et industrielle et de documentation, etc. Il est consulté sur toutes les mesures visant à garantir l'exercice

des libertés universitaires et des libertés syndicales et politiques des étudiants. Il exerce le pouvoir disciplinaire. Il élit le vice-président étudiant. Il comprend deux commissions :

• **La Commission de la Formation et de la Vie Universitaire (CFVU)** est consultée sur les programmes des formations, arrête les modalités d'examens et toutes les mesures visant à favoriser la vie et la réussite des étudiants (sport, culture, vie associative...) (16 sièges pour les étudiants).

• **La Commission Recherche (CR) :** elle répartit l'enveloppe des moyens destinés à la recherche et fixe les règles de fonctionnement des laboratoires (4 sièges pour les étudiants).





PÔLE DE BÉTHUNE

Le pôle béthunois, qui accueille près de 2000 étudiants, concerne des secteurs professionnels particulièrement porteurs : le Génie Électrique et l'Informatique Industrielle ; le Génie Civil et Construction Durable ; le Génie Industriel ; le Génie Logistique ; le Génie Énergétique ; le Génie Mécanique et Productique ; la Chimie ; la Qualité, Logistique Industrielle et Organisation (QLIO) ; les Réseaux et Télécommunications.

La Faculté des Sciences Appliquées

Elle forme des ingénieurs et techniciens experts dans les domaines du génie civil, de l'électricité, de l'industrie et de la logistique. Elle propose une offre de formation couvrant les trois grades universitaires du LMD (Licence, Master, Doctorat) et Licences professionnelles en formation initiale et en alternance (apprentissage et contrat de professionnalisation).

L'Institut Universitaire de Technologie

Il propose des formations de niveau Bac +3 : le Bachelor Universitaire de Technologie (BUT) et la licence professionnelle, en formation classique et par alternance (apprentissage - contrat de professionnalisation).

Le pôle béthunois privilégie l'encadrement afin d'assurer un meilleur suivi des étudiants : enseignements par petits groupes, méthodes innovantes, les examens en première session ont fait place au contrôle continu, les formations sont orientées vers l'insertion professionnelle, avec de nombreux cours dispensés par des intervenants professionnels.

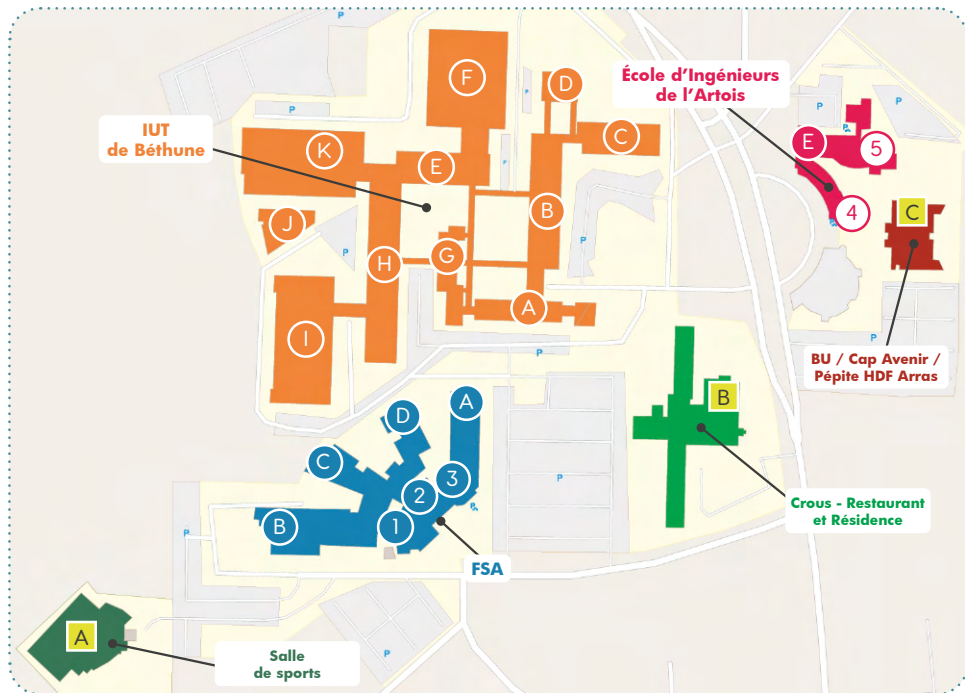


- | | |
|---|----------------------------------|
| 1 - Faculté des Sciences Appliquées | 8 - Centre sportif Léo Lagrange |
| 2 - IUT de Béthune | 9 - Centre commercial La Rotonde |
| 3 - École d'Ingénieur de l'Artois (EIA) | 10 - Bibliothèque municipale |
| 4 - Gare | 11 - Comédie de Béthune |
| 5 - Mairie | 12 - Espace culturel St Pry |
| 6 - Sous-préfecture | 13 - Théâtre de Poche |
| 7 - Office de Tourisme | |

L'École d'Ingénieurs de l'Artois (EIA)

Elle propose un cycle préparatoire intégré et un diplôme d'ingénieur en génie électrique, reconnu par la Commission des Titres d'Ingénieur (CTI), qui a pour objectif de former des ingénieurs spécialisés dans la transition énergétique vers un monde plus électrique.

PLAN DU CAMPUS



IUT de Béthune :



Administration



Bât. Chimie



Bât. GCCD



Bât. GEII



Bât. GMP



Bât. R&T

FSA :



Bât. A



Bât. B



Bât. C



Bât. D



Amphi 1



Amphi 2



Amphi 3

École d'Ingénieurs de l'Artois :



Bât. Robert Hazebrouck



Amphi 4



Amphi 5

Autres bâtiments :



Salle de Sports



Crous - Restaurant
et Résidence



Bibliothèque / Cap Avenir /
Pépite HDF Arras

Contacts

Faculté des Sciences Appliquées (FSA) Technoparc Futura - Rue Gérard Philipe - 62400 Béthune :

- Standard : Tél. 03 21 63 71 03
- Scolarité : Tél. 03 21 63 71 09 - scolaritefsa@univ-artois.fr



École d'Ingénieurs de l'Artois (EIA) - Rue de l'Université - Bâtiment Robert Hazebrouck - 62400 Béthune

- Tél. 03 21 64 96 40 - ei-artois@univ-artois.fr

IUT de Béthune - 1230 Rue de l'Université - CS 20819 - 62408 Béthune :

- Standard : Tél. 03 21 63 23 00
- Scolarité BUT : Tél. 03 21 63 23 10 - scolarite.iut.bethune@univ-artois.fr
- Scolarité Licences professionnelles : Tél. 03 21 63 23 09 - caroline.foks@univ-artois.fr
- Gestionnaires apprentissages : Ligne directe : 03 21 63 23 06
- GEII : ludivine.baudesson@univ-artois.fr
- GMP : corinne.cornet@univ-artois.fr
- R&T, QLIO, LP Nutrition : sabine.delrue@univ-artois.fr
- GCCD BUT 1&2 : frederique.petit@univ-artois.fr
- GCCD BUT3 : virginie.manessier@univ-artois.fr
- Chimie, LP QHSE : s.prost@afi24.org

Contact des départements :

- Chimie : Tél. 03 21 63 23 11 - chimie.iut-bethune@univ-artois.fr
- GCCD : Tél. 03 21 63 23 12 - rosalia.charlemagne@univ-artois.fr
- GEII : Tél. 03 21 63 23 13 - christelle.leclercq@univ-artois.fr
- GMP : Tél. 03 21 63 23 14 secretariatgmp@univ-artois.fr
- QLIO : Tél. 03 21 63 23 15 - marjorie.paul@univ-artois.fr
- R&T : Tél. 03 21 63 23 16 - chef-rt@univ-artois.fr

Les formations

IUT

BUT en :

- Chimie
- Génie civil - Construction durable
- Génie électrique & informatique industrielle
- Génie mécanique & productive
- Qualité, Logistique industrielle et organisation
- Réseaux & Télécommunications

Licences professionnelles en :

- Métiers de la santé, nutrition, alimentation
- Qualité, hygiène, sécurité, santé et environnement
- Maintenance & technologie, systèmes pluritechniques, Hydraulique industrielle
- Maintenance & technologie, systèmes pluritechniques, Agroéquipements

FSA

1 Licence Sciences Pour l'Ingénieur :

- Génie Civil
- Génie Électrique
- Génie Mécanique et Développement Durable
- Génie Logistique - Management of Multimodal Logistics Systems

4 Licences professionnelles :

- Logistique et pilotage des flux parcours Management européen de la chaîne logistique
- Maintenance des systèmes industriels, de production et d'énergie parcours Maintenance Industrielle / Maintenance des Systèmes de Production d'Énergie
- Métiers de l'industrie : conception de produits industriels parcours CAO et modélisation numérique
- Métiers du BTP : performance énergétique et environnementale des bâtiments parcours Construction durable, comportement et performance énergétiques

4 Masters, 6 parcours :

- Master Électronique, Énergie Électrique, Automatique, parcours :
 - Efficacité Énergétique Industrielle (EEI)
 - Ingénierie des Systèmes Électriques (ISE)
- Master Génie civil parcours :
 - Bâtiment, Infrastructures, Voirie et Réseaux Divers (BIVRD)
 - Bâtiment Durable et efficacité énergétique (BDEE)
- Master Génie industriel parcours Conception méthodes innovation (CMI)
- Master Gestion de production, logistique, achats parcours Ingénierie de la chaîne logistique (ICL)

EIA

- Cycle préparatoire intégré
- Diplôme d'Ingénieur en Génie Électrique

Les associations étudiantes du pôle de Béthune

CycloCampus : son but est de favoriser le vélo en tant que mode de déplacement pour les usagers du campus de Béthune. Pour cela, l'association a développé :



la création et gestion
d'un atelier
Vélo



la location-vente
de vélos d'occasion
aux étudiants



la mise en place de
stationnements vélo et
d'aménagements cyclables
sur le campus

Le local de l'association se situe au rez-de-chaussée du bâtiment Robert Hazebrouck. Il est ouvert du lundi au vendredi entre 12h30 et 13h30. Page facebook : CycloCampus Bethune

EcolabArtois : son but est de sensibiliser au développement durable à l'université d'Artois :
<https://www.facebook.com/EcolabArtois/>

EIA

BDE EIA : son but est de développer une vie associative au sein de l'EIA en organisant différents événements : soirée, jeux, tournois sportifs etc...

https://www.instagram.com/bde_eai/@bde_eia

bdeeia62400@gmail.com

IUT

• MUSIC ARTOIS : music.artois@gmail.com - Instagram @music.artois

Pour contacter les BDE de l'IUT : bde-iutb@listes.univ-artois.fr

- BDE Chimie : **Tél.** 03 21 63 23 11 - Instagram @bde_chimie_bethune
- BDE GCCD : **Tél.** 03 21 63 23 12 - Instagram @bdegccd_2024
- BDE GEII : **Tél.** 03 21 63 23 13 - Instagram @bde_geii_bethune
- BDE GMP : **Tél.** 03 21 63 23 14 - Instagram @bde_gmp_iut_bethune
- BDE QLIO : **Tél.** 03 21 63 23 15 - Instagram @bde_qlio_bethune
- BDE R&T : **Tél.** 03 21 63 23 16 - Instagram @bde_rt_

Les services de la ville de Béthune



PASS' JEUNE

<https://www.bethune.fr/enfance-jeunesse/les-dispositifs-pour-les-jeunes-bethunois/le-pass-jeunes-la-carte-bons-plans-des-0-25-ans-a-bethune-679.html> pourvu de nombreux avantages dont l'offre de 20 € pour l'adhésion à une association sportive, de loisirs ou culturelle conventionnée, l'accès gratuit aux médiathèques, la réduction dans certains commerces, etc.

Lieux culturels et de loisirs :

Béthune est une ville proposant une actualité culturelle riche qui se déploie dans différentes structures :

- Théâtres & Salles de spectacle :
La Comédie de Béthune, Théâtre municipal, Le Poche
- 2 médiathèques
- 1 cinéma
- Musées : LaBanque, Chapelle St Pry
- « La Fabrique »,
<https://lafabrique-bethune.fr/> , gérée par le service « Smart city », comportant un Fablab, un espace de coworking, un auditorium où sont programmées des conférences, et des salles de réunions accessibles sur demande.

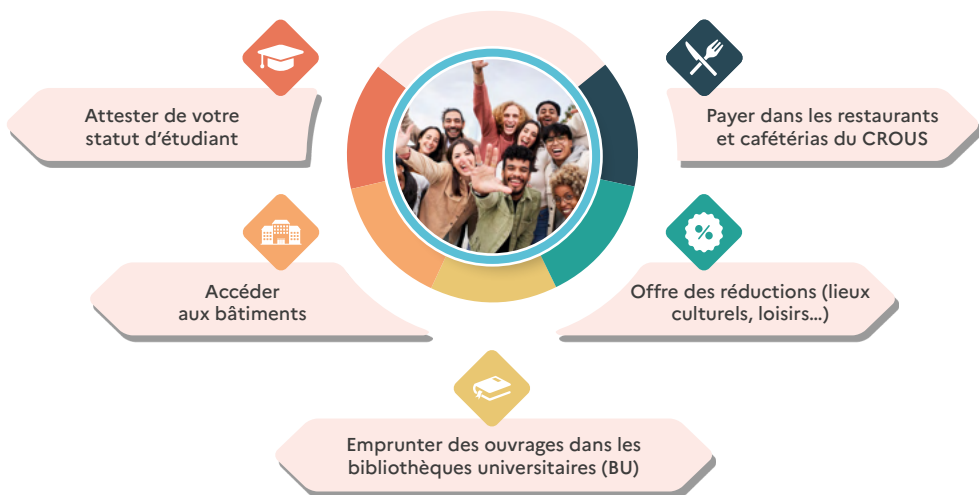


Guichets uniques auprès desquels les étudiants peuvent trouver nombre d'informations locales :

<https://www.bethune.fr/mes-demarches/ma-mairie/le-guichet-unique-de-la-mairie-468.html>

Inscription et carte d'étudiant

La carte multiservices PASS SUP LNF vous sera envoyée après votre inscription à l'université. Elle est strictement personnelle. **Cette carte vous permet d'accéder à certains droits et services :**



Vous conserverez votre carte durant toute la durée de votre formation. Seul l'hologramme de l'année est à renouveler lors de vos inscriptions annuelles.

Lors de l'inscription, vous récupérez votre numéro étudiant sur le certificat de scolarité envoyé avec la carte multiservices. Vous devez alors activer votre compte ENT en vous rendant à l'adresse **ent.univ-artois.fr** et en suivant les instructions (Rubrique «**Vous êtes étudiant**», sous-rubrique «**Activer votre compte**»). Cela vous donne accès à l'ensemble des services numériques.

L'Espace Numérique de Travail (ENT)

L'ENT constitue le point d'entrée pour tous vos services, informations et ressources numériques. Il est accessible en permanence via internet, depuis un ordinateur, une tablette ou un smartphone. Il regroupe en particulier les accès à ces différents services :



La plateforme pédagogique (cours en ligne) et la webtv



Dossier administratif, notes et résultats, contrat de réussite étudiant



Le webmail



Le covoiturage



Des offres de stages et d'emplois



Des ressources et services en ligne de la BU



Les informations institutionnelles (sur l'intranet)



L'inscription aux activités sportives



L'accès à une application d'anti-plagiat



L'inscription aux certifications en langues





La Maison des Langues



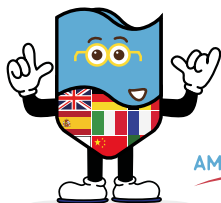
Accès libre et gratuit - Bât. E
Robert Hazebrouck - Salle H0.10



Nicolas DE RIBAS
nicolas.deribas@univ-artois.fr
Pascaline LUCZAK
pascaline.luczak@univ-artois.fr
Tél. 03 21 60 38 35



maisondeslangues@univ-artois.fr



AMIGO

LA MAISON DES LANGUES : Découvrez une structure pédagogique polyvalente, entièrement dédiée à l'apprentissage, au perfectionnement et à la pratique des langues étrangères. Que vous choisissiez de travailler en toute autonomie ou accompagné, cet espace vous offre la liberté d'apprendre à votre façon. Ici, chaque apprenant peut progresser à son propre rythme, selon ses objectifs et ses centres d'intérêt, en développant des compétences linguistiques solides, tant à l'oral qu'à l'écrit.

Des ateliers de langue tout au long de l'année : dans une large gamme de langues :

anglais



allemand



espagnol



italien



polonais



chinois



japonais



russe



néerlandais



ch'ti



FLE



langue des signes



Et toujours des nouveautés !

Espace convivial, multilingue et multiculturel : une salle de travail équipée de tables, chaises, tabourets, canapé, presse, livres mais aussi une salle multi-média équipée d'ordinateurs en libre accès pour aussi effectuer des tests de positionnement.

La fréquentation de la Maison des Langues contribue à faciliter la mobilité internationale des étudiants et la préparation des certifications adossées au Cadre Européen de Référence pour les langues (CLEs, Linguaskill Cambridge ou TOEIC Listening & Reading).

La Maison des Langues met à disposition des apprenants un accès à la plateforme numérique goFLUENT, via l'ENT, sous forme de licences gratuites. Cette solution permet de se former en autonomie à plusieurs langues grâce à des contenus variés (cours interactifs, exercices, ressources professionnelles) accessibles en ligne à tout moment.

La Maison des Langues, c'est aussi des animations tout au long de l'année : concours photo, concours de dictée en langues étrangères, jeux, café des langues, mur d'expression, etc.

L'accès à la Maison des Langues est libre et gratuit pour tous les étudiants de l'Université d'Artois, qu'ils soient ou non spécialistes en langues étrangères.

UNE FOIS INSCRIT À LA BU,
VOUS POUVEZ

La Bibliothèque Universitaire

Service Commun
de la Documentation
de l'université d'Artois



Bibliothèque de Sciences
Appliquées



Tél. 03 21 64 96 17



<http://portail-bu.univ-artois.fr>



Horaires d'ouverture
du lundi au vendredi :
de 8h à 19h

CONSULTER

- des ressources documentaires adaptées à votre cursus mais aussi des BD, des mangas, des romans, des films de fiction ou documentaires
- des ressources numériques depuis les postes informatiques de l'université et à distance via vos identifiants ENT

EMPRUNTER

- l'ensemble des documents disponibles dans vos bibliothèques
- selon les sites : des ordinateurs portables, des câbles, des chargeurs, des batteries externes, des casques, des feutres pour tableaux, des ardoises

FAIRE VENIR

- gratuitement tous les documents du réseau (prêt navette)
- des documents d'autres bibliothèques universitaires (prêt entre bibliothèques)

UTILISER

- des espaces adaptés aux travaux de groupes : espaces ouverts et modulables ou salles fermées, équipés selon les lieux de tableaux blancs, de matériel de projection ou d'écrans interactifs
- du matériel de bien-être : selon les sites : tapis de marche, ballons d'assise, fauteuils d'écoute, canapés, poufs, etc.

LES BIBLIOTHEQUES PROPOSENT AUSSI TOUTE L'ANNÉE :

- de l'aide à la recherche documentaire sur place ou à distance : "Emprunter un bibliothécaire"
- des formations de la licence au doctorat pour apprendre à rechercher, évaluer, sélectionner et exploiter l'information, citer ses sources.
- des animations, des expositions, des journées d'étude

Pour réserver un espace de travail de groupe, vous pouvez télécharger l'**application mobile Affluences**.



Cap Avenir

Orientation et Insertion Professionnelle



BU - Rez-de-chaussée



Votre conseillère : Annie MERESSE
Tél. 03 21 64 96 13



capavenir-bethune@univ-artois.fr



Orientation et Insertion professionnelle - Université d'Artois



Horaires d'ouverture

- Du lundi au jeudi : 9h-12h / 14h-16h
- Le vendredi : à distance le matin

BESOIN D'Y VOIR PLUS CLAIR ? ON EST LÀ POUR VOUS !

Des conseillères à votre écoute pour un suivi sur-mesure dans vos choix d'orientation ou de réorientation :

- entretiens personnalisés pour bâtir votre parcours d'études, une réorientation ou un projet pro
- soutien à la création de vos outils de communication
- ateliers pour construire votre projet personnel et professionnel

Des postes informatiques à votre disposition pour :

- explorer les pistes de formation, les stages ou les offres d'emploi
- rédiger vos CV et lettres de motivation en toute autonomie

Des ressources à consulter sur place, au format numérique ou papier, sur :

- l'enseignement supérieur et l'ensemble de l'offre de formation
- les métiers, secteurs d'activité, marché de l'emploi, techniques de candidature
- la préparation aux concours

VOUS RECHERCHEZ UN STAGE, UNE ALTERNANCE OU UN PREMIER EMPLOI ?

Le Service d'Orientation et d'Insertion Professionnelle de l'université d'Artois met à votre disposition des outils pour vous accompagner à chaque étape de votre projet :

Avec **Career Center**, retrouvez des offres d'emploi personnalisées (stages, alternances et emploi) et la possibilité d'y postuler et de rendre visible votre CV auprès des entreprises partenaires.

Avec **Jobissime** améliorez votre candidature en travaillant votre CV et votre entretien de recrutement.

Grâce à **Career Explorer**, explorez les métiers, identifiez vos compétences et affinez votre projet professionnel. Profitez de ces services gratuits pour donner un coup d'accélérateur à votre avenir ! (Accès via votre ENT)



Pépité Hauts-de-France Arras



BU - 1^{er} étage



Pépité Hauts-de-France Arras



Région
Hauts-de-France



Cofinancé par
l'Union européenne

LIEU DE CRÉATION ET D'INNOVATION

Depuis 2011, l'université d'Artois sensibilise les étudiants et jeunes diplômés à l'esprit d'entreprendre, et les accompagne dans leur projet de création d'entreprise ou d'association via une cellule entrepreneuriale spécialement dédiée et intégrée au service Cap Avenir : Pépité Hauts-de-France Arras.

Pépité Hauts-de-France Arras informe, sensibilise et initie les étudiants aux différents aspects de l'entrepreneuriat et leur permet de développer des compétences transversales utiles à leur insertion professionnelle. En effet, l'entrepreneuriat peut se décliner de multiples manières :

- Activité principale : création d'entreprise, reprise, association, etc.
- Projet intrapreneurial : devenir un salarié performant qui appréhende mieux les tenants et les aboutissants de la vie de l'entreprise
- Activité complémentaire à un poste de salarié pour pratiquer une passion, percevoir un revenu complémentaire, etc.
- État d'esprit pour réaliser tout projet d'activité au sein de l'université d'Artois : projet tutoré, mini entreprise, junior entreprise, etc.

Pépité Hauts-de-France Arras c'est donc un accompagnement personnalisé à la création d'activité (entreprise, association ou projet), mais aussi des conférences, des formations, des événements, des rencontres, des concours, etc. à destination des étudiants de l'université d'Artois.

Enfin, Pépité Hauts-de-France Arras, c'est aussi le Statut National d'étudiant Entrepreneur ! Vous êtes étudiant ? Vous avez un projet de création d'activité ? Vous pouvez bénéficier du Statut National d'étudiant Entrepreneur.

Quels sont les avantages du Statut National d'étudiant Entrepreneur ?

- Accès à un diplôme dédié à l'entrepreneuriat : le Diplôme d'établissement étudiant Entrepreneur (D2E).
- Pour les jeunes diplômés, prolongation de statut étudiant (couverture sociale, restauration, transports, etc.) via l'inscription à ce diplôme.
- L'étudiant peut substituer son stage de formation obligatoire par le développement de son projet entrepreneurial, s'il s'inscrit dans le périmètre de sa formation principale (reconnaissance de crédits ECTS).
- Un double tutorat, académique et professionnel.



Les Relations Internationales



Maison des Relations Internationales - Bât. H - Arras



Retrouvez toutes les informations sur les séjours d'études à l'étranger (vidéos de témoignages, informations, formulaire de candidature, etc.) et les financements pour une mobilité internationale sur le site web de l'université, rubrique « International » : www.univ-artois.fr/International



sri@univ-artois.fr



SÉJOUR D'ÉTUDES POUR UN SEMESTRE OU UNE ANNÉE UNIVERSITAIRE DANS UNE UNIVERSITÉ PARTENAIRE :

- Programme Erasmus + dans un pays européen
- Convention bilatérale signée entre l'université d'Artois et une université partenaire en Europe ou hors-Europe pour un échange simple ou un double-diplôme.

AGENDA



Novembre

- Semaine de la Mobilité Internationale : Évènements et réunions d'information organisés sur chaque pôle, en présentiel ou à distance.



Décembre / janvier

- Période de candidature, pour les mobilités de l'année universitaire suivante au 1^{er} semestre, 2^e semestre ou à l'année.



Mars

- Sélection des étudiants par les UFR ou IUT.



D'avril jusqu'au départ

- Constitution du dossier de mobilité par les étudiants sélectionnés.



Avril/mai

- Période de candidature pour les mobilités au 2^e semestre de l'année universitaire suivante.



Juin

- Sélection des étudiants par les UFR ou IUT.



De sept. jusqu'au départ

- Constitution du dossier de mobilité par les étudiants sélectionnés.

STAGE

- Réaliser un stage à l'étranger dans le cadre de son cursus universitaire, c'est possible ! L'ensemble des démarches (recherche, convention, etc.) incombe à l'étudiant en lien avec son UFR ou IUT.

À NOTER : Des aides financières à la mobilité internationale existent pour les séjours d'études et les stages à l'étranger.



FCU Artois

La Formation
Continue
à l'université
d'Artois



Bât. E - Robert Hazebrouck



FSA et EIA : 03 21 64 96 12
IUT de Béthune : 03 21 63 23 00



FSA et EIA :
fcu-fare-bethune@univ-artois.fr
IUT de Béthune :
fcu-iutbethune@univ-artois.fr



Horaires d'ouverture

- Consultez les horaires d'ouverture au public sur le site www.univ-artois.fr, rubriques « Formations » / « La Formation continue » / « Découvrir la FCU Artois »

La FCU Artois développe les formations en alternance de niveaux Bac à Bac+5 (contrat d'apprentissage et de professionnalisation). Elle est à ce titre votre interlocutrice si vous êtes en recherche d'alternance (réunions d'information, ateliers CV et lettre de motivation, organisation de Job Dating...) ou inscrit dans une formation en alternance (relations avec l'entreprise, suivi en formation).

La FCU propose également un équivalent au Baccalauréat, le Diplôme d'Accès aux Études Universitaires (DAEU). Elle accompagne les personnes inscrites dans ce diplôme tout au long de leur parcours.

Plus largement, la FCU Artois accueille et accompagne les salariés, demandeurs d'emploi ou tout autre adulte souhaitant suivre une formation (diplômante ou non), valider ses acquis ou réaliser un bilan de compétences.





Le Service de Santé des Étudiants (SSE)



IUT de Béthune



Secrétariat : Angélique GERARD
Tél. 03 21 60 60 29



www.univ-artois.fr/vie-etudiante/sante

MA SANTÉ, J'Y TIENS !

Les services SSE sont **gratuits et confidentiels**.

Ils proposent :

- un accueil, une écoute, des soins de prévention et d'urgence (premiers soins, douleur, crise d'angoisse, etc.)
- des conseils de prévention (addictions, nutrition, sommeil, santé sexuelle, activité physique, bien-être, etc.)
- un bilan de santé pour les étudiants
- des consultations pour une contraception d'urgence, un renouvellement de pilule, un dépistage des IST (infections sexuellement transmissibles)
- une aide au sevrage tabagique, prescription de substitut nicotinique
- une orientation à d'autres professionnels de santé ou d'autres structures de soins, si besoin
- la mise à jour des vaccinations
- des conseils aux voyageurs
- un soutien psychologique pour accompagner les étudiants dans leurs études
- une aide sociale et financière liée aux bourses, logements, difficultés familiales/personnelles
- des consultations médicales pour un aménagement des études et des examens pour les étudiants en situation de handicap, un maintien de bourse, une priorité logement
- des actions de sensibilisation : don du sang, sécurité routière, vie affective, dépistages visuels, auditifs, diabète, conseils bien-être, etc.
- des formations aux gestes de Premiers secours PSC1 et des formations des étudiants relais santé ERS

Prise de rendez-vous avec infirmières, psychologues ou médecin universitaire sur le site *Doctolib*



LE SERVICE SANTÉ - sse@univ-artois.fr

- Pauline BEUGNET, infirmière - IUT de Béthune - Tél. 03 21 60 38 38
pauline.beugnet@univ-artois.fr
- Mathilde FRANÇOIS, psychologue - IUT de Béthune - service santé social - Tél. 03 21 60 49 24 (le mardi) - mathilde.francois@univ-artois.fr

LE SERVICE SOCIAL

Des assistantes sociales apportent « Écoute et Conseils » aux étudiants afin de remédier à leurs difficultés (d'ordre administratif, financier ou personnel).

La prise de rendez-vous avec le service social se fait par téléphone, mail ou internet :

- Capucine ROZAND, assistante sociale - IUT de Béthune (le lundi) - Tél. 03 20 88 66 27

Demande de RDV par e-mail : service.social@crous-lille.fr ou

<https://www.crous-lille.fr/contacts/social-et-accompagnement>





Le Service Vie Étudiante - La Mission Handicap



Maison de l'Étudiant - Bât. M
RDC - Rue Raoul François - Arras



Tél. 03 21 60 61 84



viestudiante@univ-artois.fr

LE SERVICE VIE ÉTUDIANTE facilite votre arrivée et votre vie quotidienne :

- ▶ Dispositif d'accueil des néo-inscrits :
 - tutorat pour les étudiants internationaux inscrits à titre individuel
 - accompagnement dans les démarches
 - stands d'information
 - soutien du mentorat étudiant avec l'AFEV (mission éligible au bonus R2E)
- ▶ Dispositif « Campus Territoire » :
 - développement des liens entre les étudiants et leur ville d'étude (encouragement de la participation citoyenne et ancrage des jeunes dans leur environnement de proximité)
- ▶ Offres d'emploi en partenariat avec le Conseil Régional Hauts-de-France (activités compatibles avec vos études). Consultez les offres sur OSE Etudiants
- ▶ Développement du logement innovant (logement intergénérationnel, colocation solidaire, etc.)

LA MISSION HANDICAP

La Mission handicap est dédiée à l'accueil et à l'accompagnement individualisé des étudiants en situation de handicap dans les aspects relatifs à la formation (aides humaines et matérielles), à la vie universitaire (activités associatives, culturelles, sportives, etc.), et à la passation des examens (temps majoré, pauses, aide humaine, etc.). Des permanences sont proposées sur l'ensemble des sites universitaires (calendrier dans la rubrique vie étudiante du site internet).

En situation de handicap ou non, vous pouvez vous investir auprès du service :

- En participant aux formations éligibles au bonus R2E (LSF, HOPE)
- En devenant étudiant assistant (prise de notes, tutorat)
- En étant étudiant relais handicap au sein de votre composante (accueil, information, sensibilisation)





Le Service Universitaire des Activités Physiques et Sportives (SUAPS)



Maison de l'Étudiant - Bât. M
1^{er} étage - Rue Raoul François - Arras



Tél. 03 21 60 60 58



suaps@univ-artois.fr



suapsunivartois

LE SUAPS

Vous voulez bouger, vous défouler, rencontrer du monde, ou juste prendre soin de vous entre deux cours, etc.

Le Service Universitaire des Activités Physiques et Sportives (SUAPS) organise la pratique d'activités physiques et de bien-être pour les étudiants qui le souhaitent.

Le SUAPS propose, sur tous les sites de l'université, des activités hebdomadaires variées : sports collectifs, de raquette, de combat, activités gymniques et artistiques, activités aquatiques et nautiques, etc. mais aussi des activités de la forme et de bien-être.

Tout au long de l'année, le SUAPS met également en place des activités, tournois et événements ponctuels dans le cadre des projets CVEC : soirées sports fluos, challenge Kolhainta, soirées bien-être, initiations padel, apnée, pickleball, etc.



POURQUOI VENIR AU SUAPS ?

- Découvrir de nombreuses activités physiques sportives et de bien-être, quel que soit ton niveau de pratique
- Obtenir une note bonus par la pratique régulière des activités que tu sois inscrit en BUT, Licence ou Master
- Tester de nouvelles pratiques : padel, apnée, pickleball, etc.
- Accompagner la mise en place des projets étudiants qui contribuent au développement de l'activité sportive universitaire
- Participer à la vie étudiante, soirées fluo, challenges, tournois, etc.
- Participer aux compétitions universitaires au sein de l'Association Sportive de l'Université d'Artois (ASUA)
- Être accompagné si vous êtes sportif de haut ou de bon niveau

Informations disponibles sur le site
de l'université :
www.univ-artois.fr/vie-etudiante/sport





Le Service Vie Culturelle et Associative (SVCA)



Maison de l'Étudiant - Bât. M
1^{er} étage - Rue Raoul François - Arras



Tél. 03 21 60 49 49



culture@univ-artois.fr



www.univ-artois.fr/svca
www.univ-artois.fr/asso



@CultureArtois

Vivez votre campus autrement !

L'université d'Artois, c'est aussi une vie de campus riche en découvertes, en rencontres et en pro-jets.

Le Service Vie Culturelle et Associative (SVCA)

vous accompagne tout au long de votre par-cours universitaire pour découvrir des univ-ers artistiques, pratiquer une activité culturelle, vous engager dans une association et développer de nouvelles compétences. **Gratuit, ouvert à tous et accessible toute l'année, le SVCA vous invite à faire de votre expérience étudiante un temps d'épanouissement, de créativité et d'engagement.**

CINÉ CULTES

Découvrez Ciné Cultes, un cycle de cinéma dédié aux grands classiques et films devenus incontournables, proposé au cinéma L'Étoile de Béthune. Films fantastiques, comédies cultes, thrillers ou cinéma populaire : plusieurs projections sont organisées tout au long de l'année universitaire, avec une programmation variée mêlant grands succès et œuvres emblématiques du cinéma. **L'accès est gratuit pour les étudiants et les personnels de l'université d'Artois.**

ATELIER DESSIN

Participez chaque semaine à l'atelier dessin à la Bibliothèque Universitaire de Béthune, un temps ouvert à tous les étudiants pour découvrir ou approfondir les techniques du dessin : croquis, perspective, observation, expression graphique ou simple pratique libre. Accessible à tous les niveaux, cet atelier est aussi une occasion de prendre du temps pour soi, développer sa créativité et partager un moment convivial autour de la pratique artistique. **Tous les lundis de 16h30 à 18h30, du 14 septembre 2026 au 31 mai 2027 à la BU de Béthune.**

LES ASSOCIATIONS ÉTUDIANTES ET LA VIE DE CAMPUS

S'engager dans une association étudiante, c'est participer activement à la vie du campus et contribuer à son dynamisme. Le campus de Béthune accueille plusieurs associations étudiantes dont les coordonnées sont disponibles sur le site de l'université, dans le dépliant « Association étudiante, guide de l'engagé » disponible à la BU, ainsi qu'auprès de votre Référent Engagement Vie Étudiante.

Le service peut vous accompagner dans vos initiatives : conseils, financement de projets, formations à la gestion associative (communication, comptabilité, etc.) et valorisation de votre engagement étudiant par un bonus et une reconnaissance de vos compétences (cf. page 23).



Étudiants Internationaux



**Si ce n'est déjà fait,
inscrivez-vous avant le
30 septembre !**

Vous devez vous acquitter
de la Contribution Vie
Étudiante et de Campus
(CVEC) pour vous inscrire
dans l'enseignement supérieur
(www.cvec.etudiant.gouv.fr)



ASSURANCE MALADIE :

Vous devez demander votre affiliation à la sécurité sociale française en vous inscrivant sur etudiant-etranger.ameli.fr

Conservez le numéro de sécurité sociale provisoire attribué automatiquement et imprimez votre attestation de droits.

Grâce à ce numéro, vous avez immédiatement accès au remboursement de vos frais de santé par l'assurance maladie française.

Un numéro de sécurité sociale définitif vous sera ensuite communiqué. Il vous permettra de créer votre compte ameli : c'est votre espace personnel qui vous permettra d'accéder à tous vos services en ligne, de consulter vos remboursements, de télécharger vos attestations, de contacter un conseiller par e-mail, etc.

Sur cet espace, vous pourrez également demander votre carte Vitale via le formulaire en ligne.

À noter : n'oubliez pas de désigner votre médecin traitant, afin d'être bien remboursé.

VIE ÉTUDIANTE :

Le service **Vie Étudiante** vous est dédié.

Pour tous renseignements, aide aux démarches, accompagnement par un tuteur, vous pouvez contacter ce service :
viestudiante@univ-artois.fr

TITRE DE SÉJOUR :

La délivrance des titres de séjour est liée à la prise de données biométriques, il est obligatoire de se rendre en préfecture sur rendez-vous pour effectuer sa demande.

Les rendez-vous se prennent sur le site
<http://www.pas-de-calais.gouv.fr>



L'université d'Artois reconnaît l'engagement de ses étudiants !



1. Cap Avenir

capavenir@univ-artois.fr

2. SVCA

culture@univ-artois.fr

3. SSE

(Service de Santé Étudiante)

sse@univ-artois.fr

4. CETIP

(Centre de Transformations et d'Innovations Pédagogiques)

cetip@univ-artois.fr

À travers son dispositif « R2E » (Reconnaissance de l'Engagement Étudiant), l'université d'Artois reconnaît et valorise :

- les engagements dans la vie associative étudiante et/ou institutionnelle
- les activités professionnelles
- les activités militaires dans la réserve opérationnelle
- les engagements de sapeur-pompier volontaire
- les missions de service civique ou de volontariat
- les engagements en faveur de la transition écologique et du développement soutenable

Cette reconnaissance peut prendre la forme :

- d'un aménagement dans l'organisation et le déroulement des études (contactez votre UFR)
- d'une dispense de stage et/ou d'enseignement relevant du cursus de l'étudiant¹
- d'un bonus « engagement associatif »²
- d'une certification de compétences pour la gestion associative²
- d'un bonus « compétences psychosociales »³
- d'un certificat « compétences psychosociales »³
- d'un bonus « tutorat pédagogique »⁴
- d'un certificat « tutorat pédagogique »⁴



Tutorat pédagogique



Cofinancé par
l'Union européenne



CEntre
de Transformations
et d'Innovations Pédagogiques

UN ACCOMPAGNEMENT DE PAIRS À PAIRS

La Direction des Études et plus particulièrement le CETIP propose, dans le cadre de l'accompagnement des étudiants tout au long de leur parcours universitaire, des séances de tutorat pédagogique au sein de chaque formation.

Ce dispositif a pour objectif de soutenir les étudiants dans leur réussite, en leur offrant un appui individualisé ou en petits groupes.

Les séances de tutorat couvrent un large éventail de besoins : remédiation disciplinaire, soutien méthodologique, aide à la préparation des examens, organisation du travail personnel, compréhension des attendus universitaires ou encore développement de l'autonomie et de la confiance en soi. Il peut également s'agir de répondre à des difficultés ponctuelles ou récurrentes, ou d'accompagner des projets spécifiques : recherches documentaires, exposés, etc.

Les tuteurs, étudiants expérimentés, sont formés et accompagnés par le CETIP pour adapter leur accompagnement aux besoins spécifiques des étudiants, en lien avec les équipes pédagogiques. Ces séances souples et bienveillantes visent à créer un espace d'écoute, d'échange et de progression.

Ce tutorat constitue ainsi un véritable levier pour renforcer l'égalité des chances, prévenir le décrochage et favoriser la réussite des étudiants. Il s'inscrit pleinement dans la dynamique d'une université attentive à la diversité des parcours et à l'accompagnement de chacun.

----- Contacts :

- Pierre LE COCQ : responsable administratif du dispositif
- Sandra FERRÉ : responsable pédagogique du dispositif

tutorat.pedagogique@univ-artois.fr



La césure à l'université d'Artois

La césure consiste à suspendre temporairement sa formation dans le but d'acquérir une expérience personnelle, professionnelle ou d'engagement en France ou à l'étranger pendant 6 mois ou 1 an. L'étudiant s'engage à réintégrer sa formation et l'établissement à garantir une inscription à la fin de la césure.

Ce dispositif permet d'effectuer :

- une expérience professionnelle
- un stage
- une formation dans un autre domaine (avec ou sans stage)
- un engagement de service civique ou un volontariat associatif
- un projet de création d'activité dans le cadre du dispositif « étudiant entrepreneur » et l'obtention du diplôme d'étudiant entrepreneur porté par le pôle PEPITE



Comment en bénéficier ? Vous devez :

- être inscrit à l'université d'Artois
- acquitter des droits de scolarité au taux réduit et la Contribution Vie Étudiante et de Campus (CVEC)
- déposer votre demande au moins 1 mois ouvrable avant le début du semestre concerné par la césure au secrétariat pédagogique de votre UFR ou IUT (description du projet, CV et lettre de motivation)

Cellule d'alerte et d'écoute pour les violences sexistes et sexuelles (VSS)

Vous pensez être victime ou témoin d'une situation de harcèlement ?

N'hésitez pas à prendre contact avec la cellule d'alerte et d'écoute VSS de l'université d'Artois via l'adresse : ecoute-vss@univ-artois.fr

La cellule d'alerte et d'écoute est chargée de recueillir la parole, et d'orienter la victime pour un accompagnement psychologique et juridique.

Des mesures pourront être prises par l'université selon la gravité de la situation.

Pour + d'infos sur :

<http://www.univ-artois.fr/vss>

Se loger

Le campus de Béthune dispose d'une résidence universitaire gérée par le CROUS. Elle propose des chambres de 9 ou 18 m² à loyer modéré.

<https://www.crous-lille.fr/logement/residence-gerard-philipe>



CROUS - Résidence Universitaire Gérard Philippe

1326 rue de l'université - 62400 Béthune
Secrétariat : Tél. 03 74 09 12 89
antenne.bethune@crous-bethune.fr

Point Information Jeunesse (PIJ) de Béthune

Place Clément - 62400 Béthune
Tél. 07 71 37 63 63

Génération et cultures

Tél. 03 20 57 04 64
cohabitation@generationsetcultures.fr
www.generationculture.fr - rubrique un toit à partager

Lokaviz - La centrale du logement étudiant

www.lokaviz.fr

Campus Vert - Studios à la ferme

propose des logements à la ferme, proches de la ville dans des endroits calmes et agréables. Des conditions de travail idéales en échange d'un faible loyer. Différentes formules existent, du T1 au T3.

Tél. 03 20 29 43 68 - www.campusvert.com

Résidence de l'Horlogerie

855 rue de l'Horlogerie à Béthune,
petits studios de 15 à 18 m²
<http://horlogeriebatc.e-monsite.com/>

Résidence du Bois des Dames

592 Rue du Corps du Bois - 62700 Bruay-La-Buissière - studios de 20 m² équipés et meublés, au cœur du Campus des Métiers et des Qualifications Travaux Publics (LPTP) de Bruay-La-Buissière.
www.residenceduboisdesdames.com

Locations étudiants

Retrouvez diverses locations sur
<https://www.location-etudiant.fr/>

Autres Logements en HLM

Société Immobilière de l'Artois - 7 rue Jean-Jacques Rousseau, Résidence Stendhal, 62290 Noeux-Les-Mines

Tél : 03 21 61 73 00
<https://www.sia-habitat.com/>

Pour + d'infos sur les aides au logement, contactez la CAF - Tél. 09 69 32 52 52 - www.caf.fr

Se restaurer

Restaurant Universitaire du CROUS

1326 rue de l'université
62400 Béthune - Tél. 03 74 09 12 89

Horaires d'ouverture :

- Restaurant Universitaire : de 11h30 à 13h30 (du lundi au vendredi)
- Cafétéria : de 8h30 à 16h



Se déplacer

SE RENDRE SUR LE CAMPUS DE BÉTHUNE

Plusieurs solutions pour venir :



à pied



à vélo



en bus



en train



ou en covoiturage



Carte interactive

Arrêts de bus, parkings vélos,
trajet gare-campus, places PMR, etc.
Scannez le QR Code



LE RÉSEAU TADAO EST 100% GRATUIT

Ligne de bus TADAO

33 Rue Eugène Haynaut

62400 Béthune

Tél. 0 810 00 11 78 - www.tadao.fr

Scannez le QR code pour accéder
au site TADAO.



Communauté "Pass Pass covoiturage"

Partagez vos trajets avec d'autres
étudiants ou personnels de l'université.

Scannez le QR code pour créer votre
compte sur Pass Pass Covoiturage,
puis recherchez la communauté
« Université d'Artois » directement
dans la barre de recherche.



Envie d'agir pour le développement durable ? Rejoignez-nous !





Contacts utiles

Besoin d'aide ? de soutiens ?

Questions liées à l'organisation des cours ? Questions administratives ?

Je contacte le service scolarité de ma composante :

- FSA : Tél. 03 21 63 71 09
- IUT : Tél. 03 21 63 23 10
- EIA : Tél. 03 21 64 96 40

Difficultés à suivre ou à comprendre un cours ?

Les enseignants, les tuteurs et les bibliothécaires de la BU me conseillent et m'indiquent des documents ou des lectures.

Orientation ? Changement de cursus ? Parcours professionnel ? Recherche de stages, emplois, alternance ?

Le service CAP AVENIR me guide et me conseille :

Tél. 03 21 64 96 13

capavenir-bethune@univ-artois.fr

Problème d'ordre social, financier ou de logement ?

Les assistantes sociales peuvent m'aider :

Tél. 03 20 88 66 27 - service.social@crous-lille.fr

Stress, anxiété, soucis de santé ?

Le SSE me reçoit, m'écoute et m'oriente :

- Secrétariat : Tél. 03 21 60 60 29

Étudiant en situation de handicap ?

Le service de la Vie Étudiante m'accompagne :

viétudes@univ-artois.fr

Étudiant étranger inscrit à titre individuel ?

Le service de la Vie Étudiante facilite mon arrivée et m'accompagne :

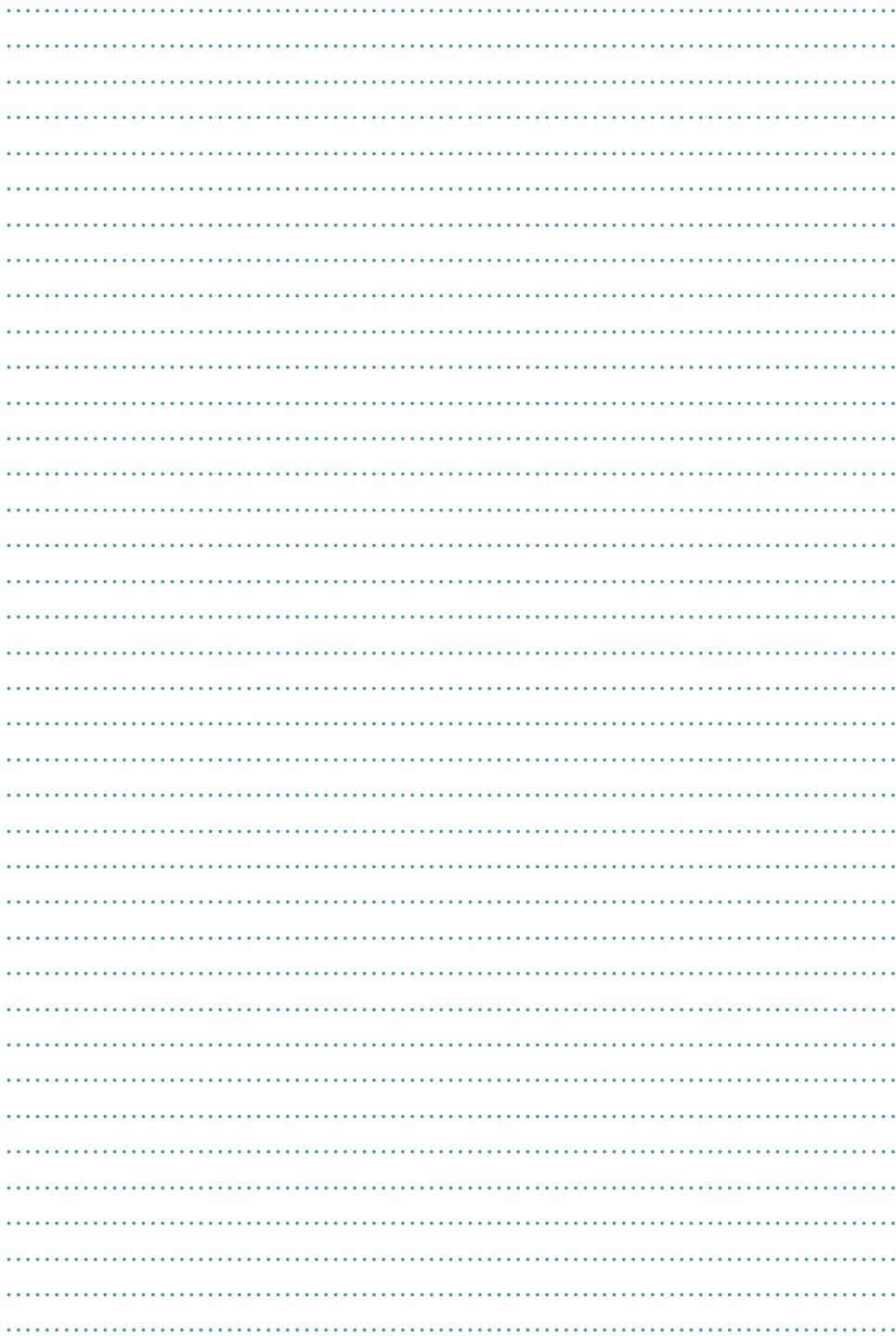
viétudes@univ-artois.fr



NOTES

A series of horizontal dotted lines for writing notes.







Rejoins notre page Facebook !

@Universite.Artois



Abonne-toi à notre profil Instagram !

@univ_artois



Découvre nos vidéos sur YouTube !

@UniversiteArtois